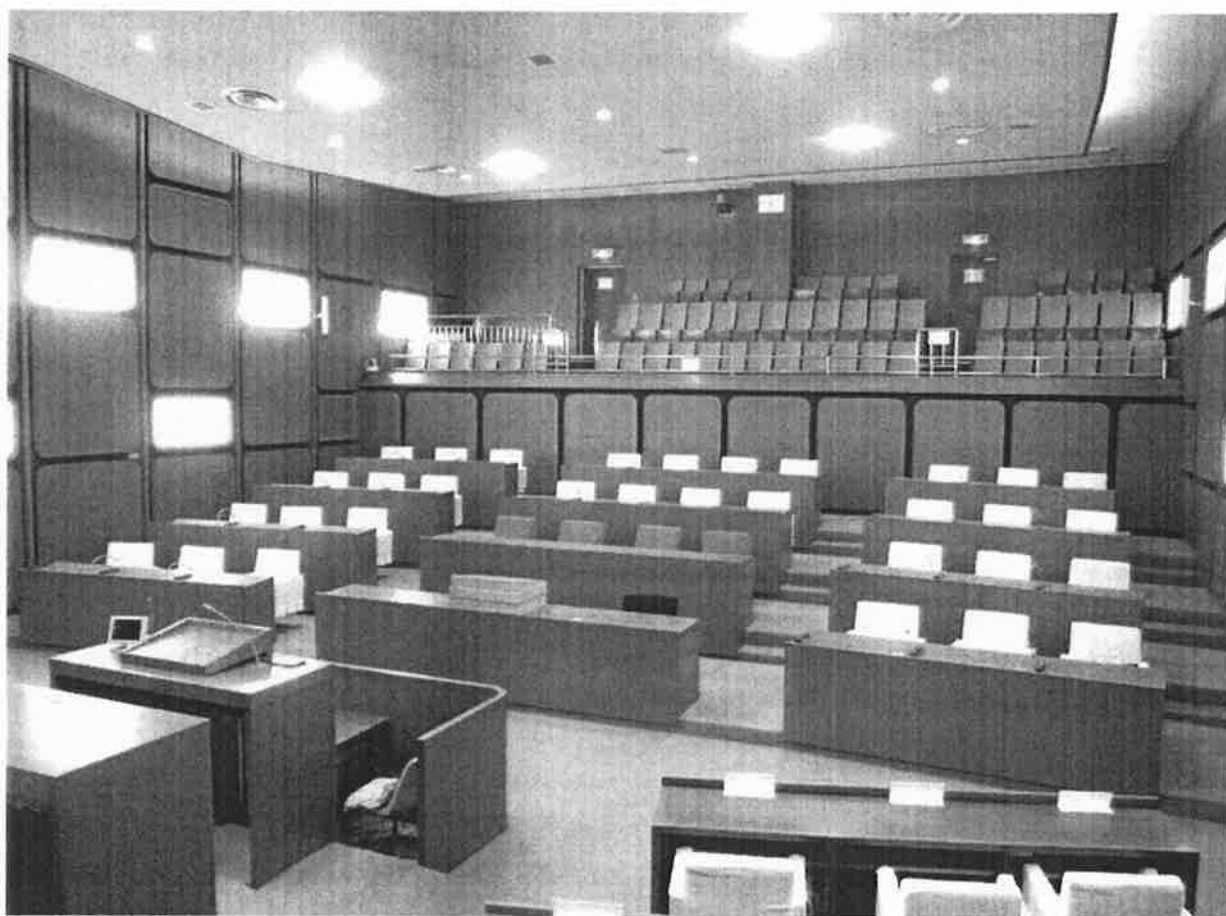


# 平成26年度 春日部市議会

## 議会報告会 資料



**厚生福祉委員会**

**教育環境委員会**

平成26年10月26日（日） 庄和総合支所 市民ホール



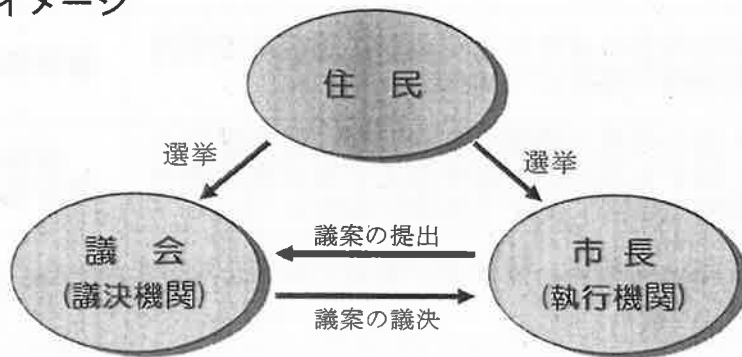
## ①議会の役割

地方自治体では、住民が議会の議員と首長（知事、市町村長）を直接選挙で選ぶ「二元代表制」をとっています。

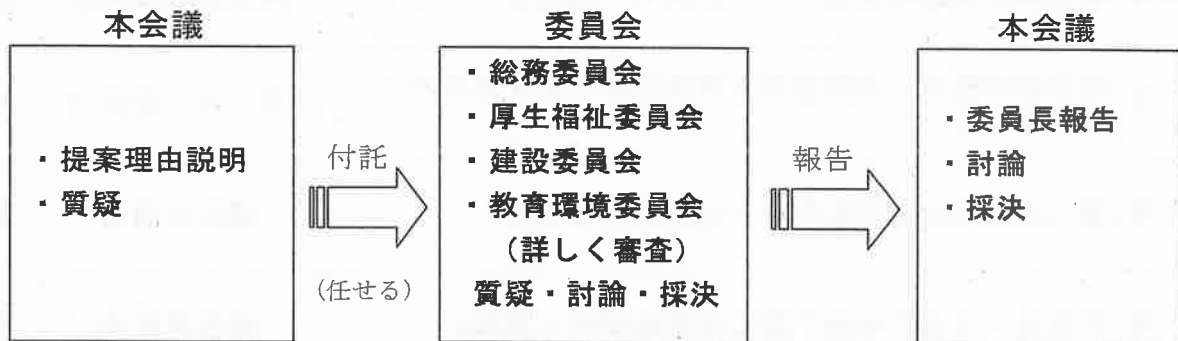
この「二元代表制」の特徴は、議会と首長の双方が住民の代表であり、議会と首長それぞれが住民に対して直接責任を負っています。

議会は、地方自治体の予算や条例など行政運営の方針を決定するため「議決機関」として、また、首長は、議会の決定に基づき市政運営を行う「執行機関」として、独立・対等の立場で、相互の抑制と均衡によって緊張関係を保ちながら行政運営を行っています。

### ◆二元代表制のイメージ



## ②議案審議の流れ



1. 議案の提出権は市長と議員にあり、一定の手続きを経て、条例の制定、予算・決算など、市政の重要な案件が議案として議会に提出されます。本会議では議案提出者が提案理由の説明を行います。議員は議案に対する質疑を行い、市長などが答弁を行います。
2. 議案はさらに詳しく審査するために委員会に付託（任せる）されます。  
(人事案件等の議案は、委員会へ付託せず、本会議のみで審議を行う場合があります。)
3. 委員会の審査を終えると再び本会議を開き、委員長が審査結果について委員長報告をいたします。議案によっては賛否の討論があり、続いて採決が行われます。議案は出席議員の過半数の賛成で成立します。
4. 成立した議案に基づき、市長は市政の運営に当たります。

③ 9月定例会の議案と審議結果 <常任委員会共通資料>

| 議案番号     | 議案名   | 付託委員会            | 採決   |
|----------|---|------------------|------|
| 議案第 57 号 | 春日部市特定教育・保育施設及び特定地域型保育事業の運営に関する基準を定める条例の制定について                          | 厚生福祉委員会          | 原案可決 |
| 議案第 58 号 | 春日部市家庭的保育事業等の設備及び運営に関する基準を定める条例の制定について                                  | 厚生福祉委員会          | 原案可決 |
| 議案第 59 号 | 春日部市放課後児童健全育成事業の設備及び運営に関する基準を定める条例の制定について                               | 厚生福祉委員会          | 原案可決 |
| 議案第 60 号 | 春日部市農業委員会の選任による委員の議会推薦委員に関する定数条例の制定について                                 | 教育環境委員会          | 原案可決 |
| 議案第 61 号 | 中国残留邦人等の円滑な帰国の促進及び永住帰国後の自立の支援に関する法律の一部を改正する法律の施行に伴う関係条例の整理に関する条例の制定について | 総務委員会<br>厚生福祉委員会 | 原案可決 |
| 議案第 62 号 | 春日部市職員の勤務時間、休日及び休暇に関する条例の一部改正について                                       | 総務委員会            | 原案可決 |
| 議案第 63 号 | 春日部市保育の実施に関する条例の一部改正について  | 厚生福祉委員会          | 原案可決 |
| 議案第 64 号 | 春日部市放課後児童クラブ条例の一部改正について   | 厚生福祉委員会          | 原案可決 |
| 議案第 65 号 | 春日部市重度心身障害者医療費助成に関する条例の一部改正について   | 厚生福祉委員会          | 原案可決 |
| 議案第 66 号 | 春日部市市営住宅条例の一部改正について   | 建設委員会            | 原案可決 |
| 議案第 67 号 | 市道 6-447 号橋下部工事請負契約の締結について  | 建設委員会            | 原案可決 |
| 議案第 68 号 | 財産の取得について（春日部市春日部消防署浜川戸分署災害対応特殊化学消防ポンプ自動車Ⅰ型）                            | 総務委員会            | 原案可決 |
| 議案第 69 号 | 財産の取得について（春日部市春日部消防署備後分署災害対応特殊救急自動車及び高度救命処置用資機材）                        | 総務委員会            | 原案可決 |
| 議案第 70 号 | 平成 25 年度春日部市水道事業会計未処分利益剰余金の処分について                                       | 建設委員会            | 原案可決 |
| 議案第 71 号 | 平成 25 年度春日部市水道事業会計資本剰余金の処分について  | 建設委員会            | 原案可決 |
| 議案第 72 号 | 平成 25 年度春日部市一般会計決算認定について  | 各常任委員会           | 認定   |

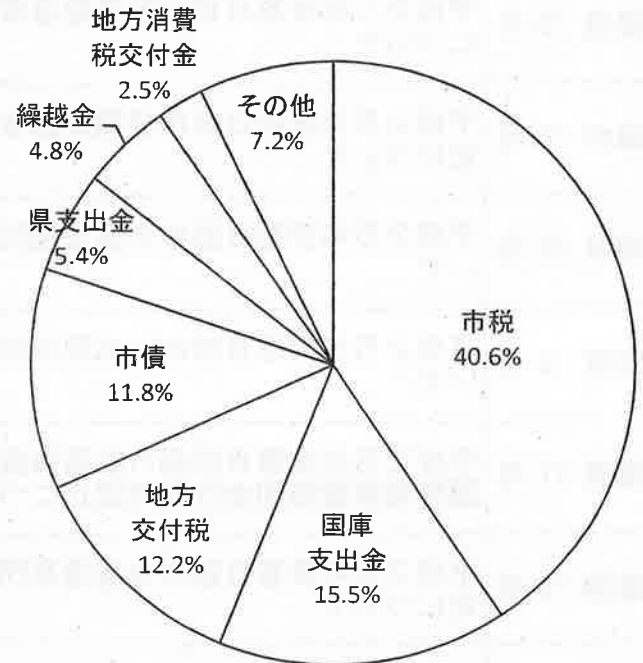
| 議案番号     | 議案名  | 付託委員会   | 採決   |
|----------|--|---------|------|
| 議案第 73 号 | 平成25年度春日部市国民健康保険特別会計決算認定について                   | 厚生福祉委員会 | 認 定  |
| 議案第 74 号 | 平成25年度春日部市後期高齢者医療特別会計決算認定について                  | 厚生福祉委員会 | 認 定  |
| 議案第 75 号 | 平成25年度春日部市介護保険特別会計決算認定について                     | 厚生福祉委員会 | 認 定  |
| 議案第 76 号 | 平成25年度春日部市土地取得特別会計決算認定について                     | 総務委員会   | 認 定  |
| 議案第 77 号 | 平成25年度春日部都市計画事業西金野井第二土地区画整理事業特別会計決算認定について      | 建設委員会   | 認 定  |
| 議案第 78 号 | 平成25年度春日部市立看護専門学校特別会計決算認定について                  | 厚生福祉委員会 | 認 定  |
| 議案第 79 号 | 平成25年度春日部市水道事業会計決算認定について                       | 建設委員会   | 認 定  |
| 議案第 80 号 | 平成25年度春日部市病院事業会計決算認定について                       | 厚生福祉委員会 | 認 定  |
| 議案第 81 号 | 平成25年度春日部市下水道事業会計決算認定について                      | 建設委員会   | 認 定  |
| 議案第 82 号 | 平成26年度春日部市一般会計補正予算（第4号）について                    | 各常任委員会  | 原案可決 |
| 議案第 83 号 | 平成26年度春日部市国民健康保険特別会計補正予算（第1号）について              | 厚生福祉委員会 | 原案可決 |
| 議案第 84 号 | 平成26年度春日部市後期高齢者医療特別会計補正予算（第1号）について             | 厚生福祉委員会 | 原案可決 |
| 議案第 85 号 | 平成26年度春日部市介護保険特別会計補正予算（第1号）について                | 厚生福祉委員会 | 原案可決 |
| 議案第 86 号 | 平成26年度春日部都市計画事業西金野井第二土地区画整理事業特別会計補正予算（第1号）について | 建設委員会   | 原案可決 |
| 議案第 87 号 | 平成26年度春日部市立看護専門学校特別会計補正予算（第1号）について             | 厚生福祉委員会 | 原案可決 |
| 議案第 88 号 | 平成26年度春日部市病院事業会計補正予算（第2号）について                  | 厚生福祉委員会 | 原案可決 |

## ④平成25年度会計別の決算概要

### ■一般会計

#### 《歳入》

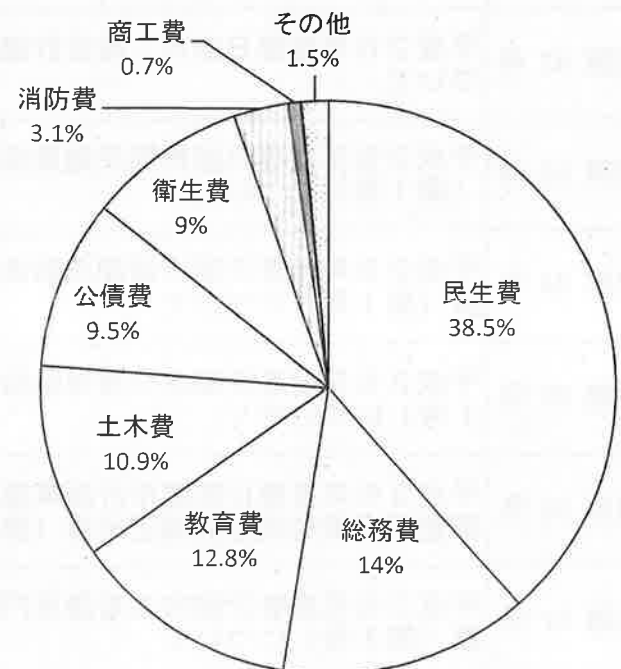
| 項目       | 決算額(円)         | 構成比(%) |
|----------|----------------|--------|
| 市税       | 27,656,854,463 | 40.6   |
| 国庫支出金    | 10,588,413,757 | 15.5   |
| 地方交付税    | 8,300,091,000  | 12.2   |
| 市債       | 8,017,360,000  | 11.8   |
| 県支出金     | 3,702,692,409  | 5.4    |
| 繰越金      | 3,266,174,060  | 4.8    |
| 地方消費税交付金 | 1,707,907,000  | 2.5    |
| その他      | 4,937,949,297  | 7.2    |
| 合計       | 68,177,441,986 | 100.0  |



※「その他」は、地方譲与税、利子割交付金、配当割交付金、株式等譲渡所得割交付金、自動車取得税交付金、地方特例交付金、交通安全対策特別交付金、分担金及び負担金、使用料及び手数料、財産収入、寄附金、繰入金、諸収入の13項目の合計

#### 《歳出》

| 項目  | 決算額(円)         | 構成比(%) |
|-----|----------------|--------|
| 民生費 | 25,185,641,295 | 38.5   |
| 総務費 | 9,156,961,957  | 14.0   |
| 教育費 | 8,348,874,924  | 12.8   |
| 土木費 | 7,141,018,305  | 10.9   |
| 公債費 | 6,225,040,755  | 9.5    |
| 衛生費 | 5,889,912,681  | 9.0    |
| 消防費 | 2,029,839,046  | 3.1    |
| 商工費 | 458,544,676    | 0.7    |
| その他 | 969,357,459    | 1.5    |
| 合計  | 65,405,191,098 | 100.0  |



※「その他」は議会費、労働費、農林水産業費、諸支出金の4項目の合計

※構成比については、それぞれ四捨五入しています。

|       |    |   |
|-------|----|---|
| 用語の説明 | 歳入 | 市税…市民の皆さんから納めていただく市民税や固定資産税など<br>国庫支出金…国からの負担金・補助金・委託金など<br>市債…事業資金調達のため借り入れるお金<br>地方交付税…国が国税の中から地方財源の均衡を図るために交付するお金<br>県支出金…県からの負担金・補助金・委託金など<br>繰越金…前年度から繰り越されるお金<br>地方消費税交付金…消費税の一部の交付金    |
|       | 歳出 | 民生費…社会福祉などに要する費用<br>総務費…一般事務経費や交通安全、災害対策などに要する費用<br>教育費…学校教育や生涯学習に要する費用<br>土木費…道路や公園、都市再生などに要する費用<br>公債費…市債の償還に要する費用<br>衛生費…保健衛生や環境対策、ごみ処理などに要する費用<br>消防費…消防・救急などに要する費用<br>商工費…商工業の振興などに要する費用 |

### ■特別会計

| 会計区分           | 歳入決算額(円)       | 歳出決算額(円)       |
|----------------|----------------|----------------|
| 国民健康保険         | 28,978,341,647 | 28,184,757,262 |
| 後期高齢者医療        | 2,079,556,771  | 2,032,662,858  |
| 介護保険           | 13,500,347,253 | 12,900,808,949 |
| 土地取得           | 551,468,987    | 551,468,987    |
| 西金野井第二土地区画整理事業 | 220,461,578    | 212,489,139    |
| 看護専門学校         | 153,304,282    | 150,518,627    |
| 合計             | 45,483,480,518 | 44,032,705,822 |

### ■企業会計

| 会計区分  | 収支区分  | 決算額(円)        |
|-------|-------|---------------|
| 病院事業  | 収益的収入 | 7,177,221,574 |
|       | 収益的支出 | 7,132,817,206 |
|       | 資本的収入 | 542,182,946   |
|       | 資本的支出 | 613,522,904   |
| 水道事業  | 収益的収入 | 4,174,194,866 |
|       | 収益的支出 | 3,960,514,025 |
|       | 資本的収入 | 697,046,000   |
|       | 資本的支出 | 1,081,020,383 |
| 下水道事業 | 収益的収入 | 4,396,381,347 |
|       | 収益的支出 | 4,364,169,486 |
|       | 資本的収入 | 1,653,747,000 |
|       | 資本的支出 | 3,567,210,321 |

## ⑤ 厚生福祉委員会所管分について

### 所管事項

1. 福祉行政について
2. 健康保険行政について
3. 市立病院について
4. 看護専門学校について

26年9月定例会より

### 条例の制定

- ・ 議案第57号 春日部市特定教育・保育施設及び特定地域保育事業の運営に関する基準を定める条例の制定について

新制度に移行する幼稚園、保育所及び認定こども園を「特定教育・保育施設」として、家庭的保育、小規模保育、居宅訪問型保育及び事業所内保育を「特定地域型保育事業」として位置づけ、利用定員、運営及び給付費に関する基準などを条例に定めたものです。





26年9月定例会より

## 条例の制定

- ・ 議案第58号 春日部市家庭的保育事業等の設備及び運営に関する基準を定める条例の制定について

平成27年4月に本格施行が予定されている「子ども・子育て支援新制度」によって、これまでの家庭的保育事業に加え、小規模保育事業・居宅訪問型保育事業・事業所内保育事業の設備及び運営に関する基準を条例で定めたものです。



26年9月定例会より

## 条例の一部改正

- ・ 議案第64号 春日部市放課後児童クラブ条例の一部改正について

小学1年生から小学3年生までとなっていた放課後児童クラブへの入室資格が、児童福祉法の改正によって、小学1年生から小学6年生までへと拡大され、平成27年4月1日から施行予定であることから、条例を改正したものです。



26年9月定例会より

## 主な決算関係

- 議案第72号 平成25年度春日部市一般会計  
決算認定について  
(厚生福祉委員会所管分)

介護給付費・訓練等給付費給付事業

(決算額 24億1,859万6,775円)

心身障害児・者及び精神障害者の  
在宅での居宅生活を支援するための  
ホームヘルプサービス、施設への入  
所、通所、短期入所及び地域での共  
同生活を営むグループホーム等の利  
用に対し、介護給付費・訓練等給付  
費を支給することにより社会的自立  
及び社会参加を促進したものです。



26年9月定例会より

## 主な決算関係

- 議案第72号 平成25年度春日部市一般会計決算  
認定について  
(厚生福祉委員会所管分)

こども医療費支給事業

(決算額 6億3,107万2,981円)

乳幼児及び児童が必要とする  
医療を容易に受けられるようにす  
るため、医療費の一部を助成した  
ものです。



26年9月定例会より

## 主な決算関係

- 議案第75号 平成25年度春日部市介護保険特別会計決算認定について

### 地域包括支援センター運営事業

(決算額 1億3,301万円)

地域包括支援センターの運営に要した経費です。



26年9月定例会より

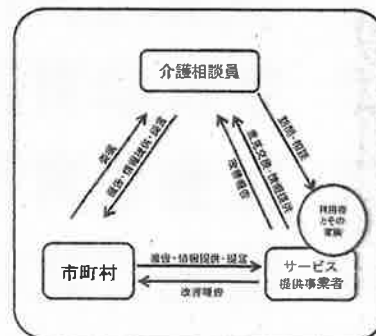
## 主な決算関係

- 議案第75号 平成25年度春日部市介護保険特別会計決算認定について

### 介護相談員等派遣事業

(決算額 370万6,260円)

介護相談員1人及び地区協力員24人を介護施設並びに利用者宅に派遣し、介護サービスの利用に関する相談を受けたものです。



26年9月定例会より

## 主な決算関係

- ・ 議案第80号 平成25年度春日部市病院事業会計  
決算認定について

総収益

71億6,893万4,224円

総費用

71億2,615万5,195円



### ⑥ 教育環境委員会所管分について 所管事項

1. 環境経済行政について
2. 学校教育行政について
3. 社会教育行政について
4. 農地行政について

## 主な決算関係

議案第72号 平成25年度春日部市一般会計  
決算認定について(教育環境委員会所管分)

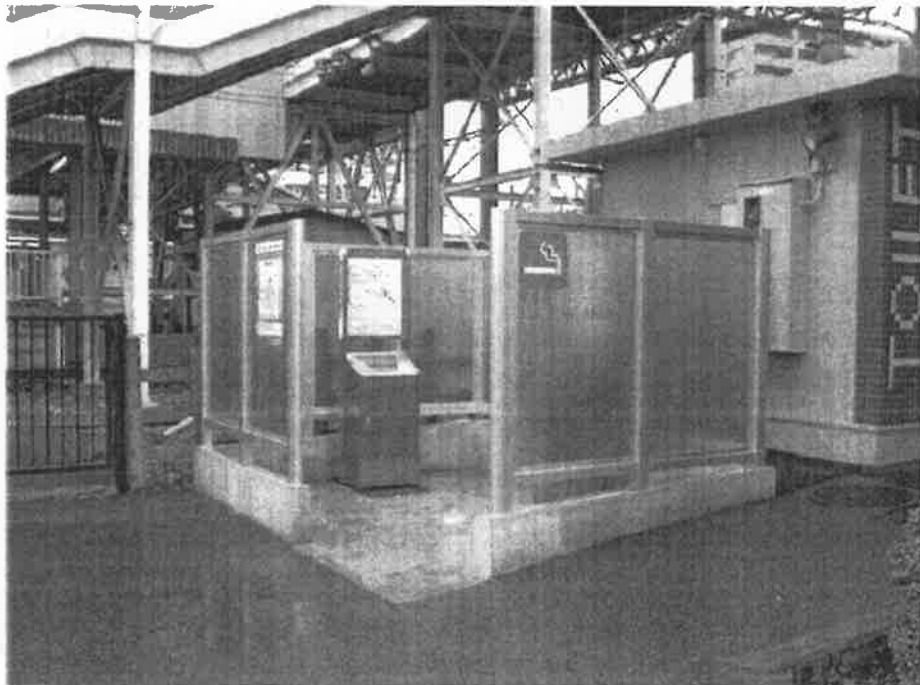
路上喫煙防止対策事業

(決算額 406万3,532円)

緊急雇用創出基金市町村事業費補助金を活用し、春日部駅周辺に指定した路上喫煙禁止区域内での路上喫煙を防止するため、チラシや啓発品等の消耗品の確保及びその配布を含め、路上喫煙禁止区域内の巡回を業務委託により実施したものです。



本庁舎ののぼり旗



西口喫煙所

## 主な決算関係

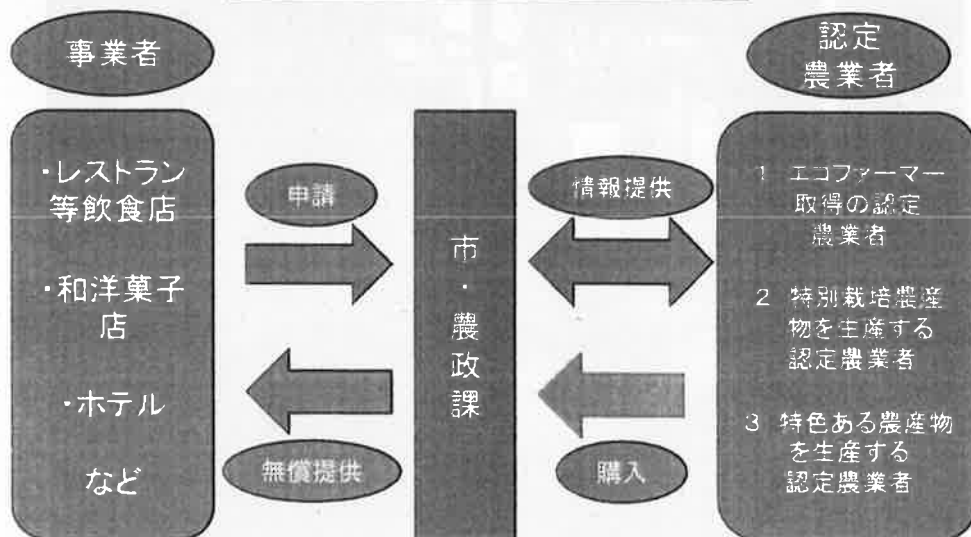
議案第72号 平成25年度春日部市一般会計  
決算認定について(教育環境委員会所管分)  
農産物紹介事業 (決算額 21万5,197円)

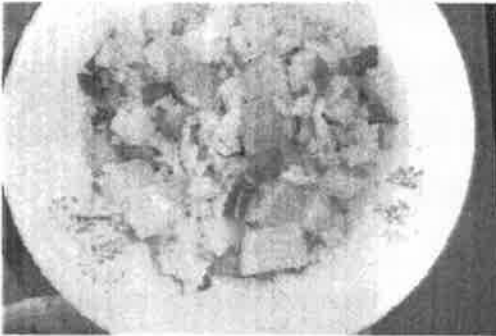
地元農産物を食材等として  
利用促進を図るため、市内外  
の飲食店等に農産物をサン  
プル提供したものです。



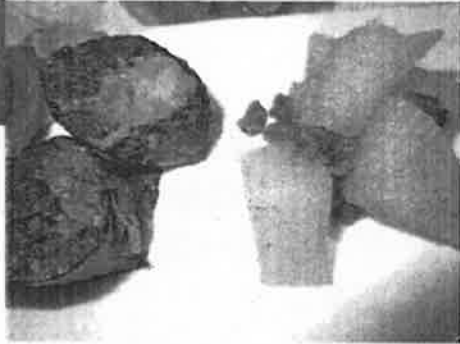
なすとトマトの  
オイスターソース炒め

## 事業の流れ





大根飯



ほうれん草ののりまき  
大根のしじみ煮



プレート(桐製の羽子板)

## 主な決算関係

議案第72号 平成25年度春日部市一般会計  
決算認定について(教育環境委員会所管分)  
春日部市ロケ地データ作成等事業  
(決算額 14万4,446円)

緊急雇用対策として就業機会を提供し、ロケ候補地の取材とデータベース化を行ったものです。



庁舎  
(庄和総合支所)

### ①公園・スポーツ複合施設 牛島公園



滑り台などの遊具がある広場に併設して、牛島野球場があります。野球場はスコアボード、照明、放送設備、スタンドを備え、さまざまな大会の会場として使用されています。

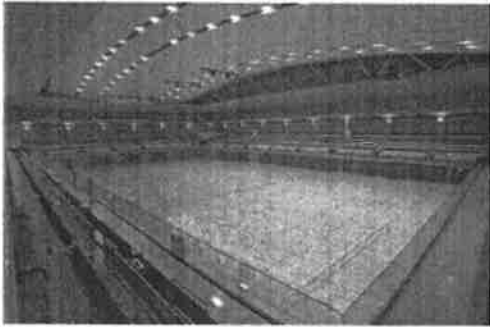
### ②公園(複合施設を除く) 一の割公園



広大な公園内には芝生の広場や遊歩道が整備され、のんびりとした時間を過ごすことができます。桜の木も多くあり、春にはお花見も楽しめます。

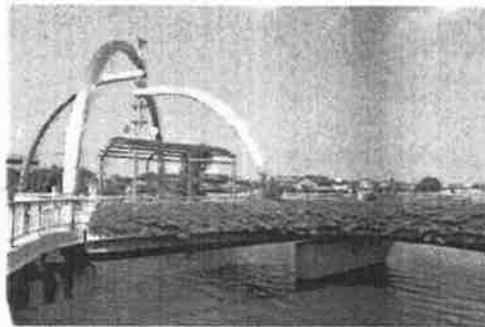


③スポーツ施設  
総合体育館  
「ウイング・ハット春日部」



ボクシングの世界戦や国体の会場となったこともある総合体育館。大小2つのアリーナ、トレーニング室、会議室などを備えた、あらゆるニーズに対応する施設です。

④風景  
古利根公園橋



まちの中心を流れる古利根川に架かる橋上公園。川沿いの公園とは一味違った感じで古利根川の景観を楽しむことができる人気のスポットです。

⑤子育て施設  
春日部第1児童センター  
「エンゼル・ドーム」



自然に囲まれた環境で、子どもたちが元気に遊べる施設です。屋外にはアスレチック型の遊具や親水広場、屋内にはプレイルームやパソコンコーナー、視聴覚室などを備えています。

⑥福祉施設  
高齢者福祉センター  
「幸楽荘」



昭和の面影が残る高齢者福祉センター「幸楽荘」。入浴施設をはじめ、広間などがあり、高齢者が1日をゆっくりと過ごせる施設です。

⑦教育・文化・コミュニティ施設  
男女共同参画推進センター  
「ハーモニー春日部」



近代的な外観の男女共同参画推進センターには研修室、多目的ホール、情報ライブラリー、生涯学習室、子どものへやがあり、さまざまな用途での使用が可能です。

## 主な決算関係

議案第72号 平成25年度春日部市一般会計  
決算認定について(教育環境委員会所管分)

こころのサポート推進事業

(決算額 160万5,905円)

いじめや不登校など学校生活の不安や悩みの解消に向け、学校訪問を実施するなど、相談体制を一層拡充し、問題の未然防止や早期発見を図ったものです。



訪問の様子

## 主な決算関係

議案第72号 平成25年度春日部市一般会計  
決算認定について(教育環境委員会所管分)

小中学校校舎、体育館耐震補強事業、

小中学校体育館トイレ改修事業

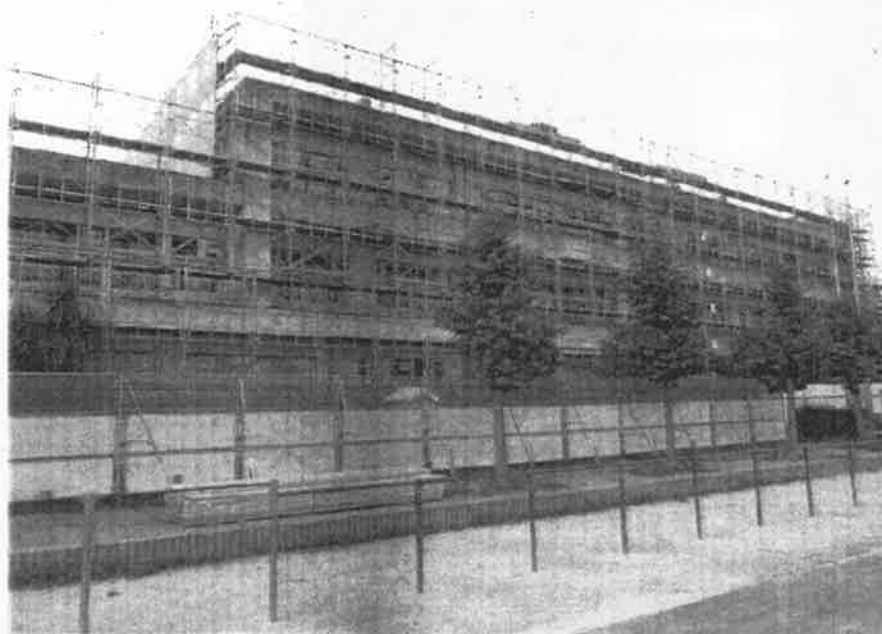
(6事業決算額 28億7,294万1,950円)

- ・小学校校舎耐震補強事業 12億 640万3,650円
- ・小学校体育館耐震補強事業 8億1,260万9,000円
- ・小学校体育館トイレ改修事業 4,415万2,500円
- ・中学校校舎耐震補強事業 6億 806万9,000円
- ・中学校体育館耐震補強事業 1億8,524万3,800円
- ・中学校体育館トイレ改修事業 1,646万4,000円

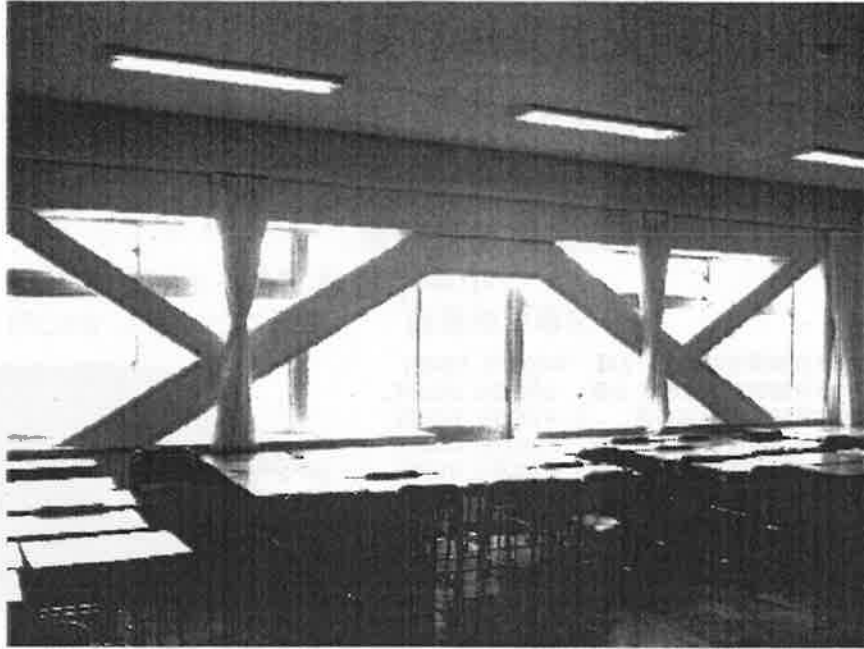


小中学校の校舎、体育館の耐震  
補強工事など及び体育館のトイレ改  
修工事を実施した事業です。

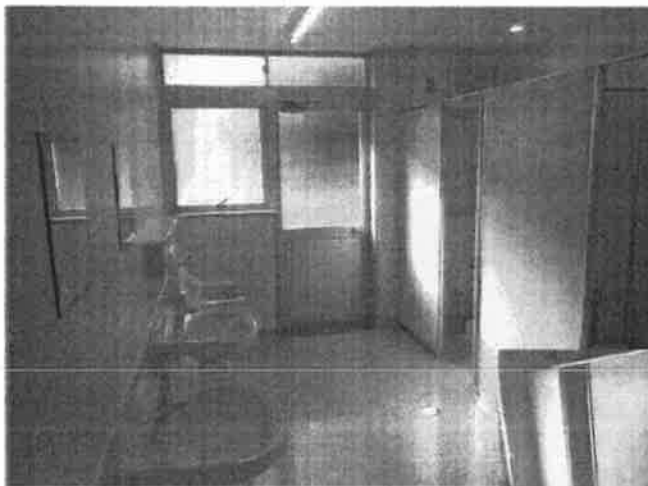
校舎耐震補強工事の  
様子(粕壁小学校)



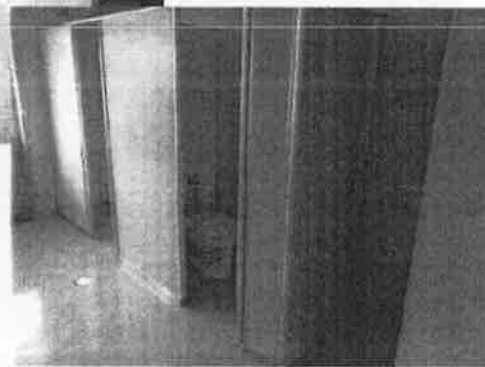
校舎耐震補強工事の様子(上沖小学校)



、ブレースによる耐震補強（豊野中学校）



改修されたトイレ  
（宮川小学校）



## 主な決算関係

議案第72号 平成25年度春日部市一般会計  
決算認定について(教育環境委員会所管分)

小中学校体育施設開放事業

(決算額 378万9,560円)

小中学校体育施設を学校教育の支障のない限り開放し、市の生涯スポーツの普及推進及び地域コミュニティの活性化を図るために要した経費です。



桜川小学校

